



constructive people
sustainable future

2023-2024



INHOUD

voorwoord	05/
vooraf	06/
één grote familie	09/
onze waarden	11/
onze activiteiten & kerncijfers	12/
wie zijn wij?	14/
onze duurzame strategie	18/
pijler I. toekomstgerichte oplossingen	22/
pijler II. kwaliteit en efficiëntie	32/
pijler III. mensgericht	46/
pijler IV. gezonde groei	62/
pijler V. duurzaam	70/
volgende stappen	82/





VOORWOORD

Beste lezer,

Dit eerste strategierapport van Artes Group beschrijft onze visie op hoe we willen bouwen aan morgen. In een immer veranderende wereld, waarin context en markten om ons heen evolueren, neemt duurzaamheid in al haar facetten een steeds belangrijkere rol in. Duurzaamheid is een containerbegrip. Het heeft betrekking op een veelheid van zaken.

Enkele maanden geleden besloten we daarom om samen met het adviesbureau Sustacon onze eigen strategie onder de loep te nemen en te zoeken naar mogelijkheden om deze te verduurzamen. Zo werkten we een traject uit om duurzaamheid met alle succesfactoren in onze strategie te integreren. In plaats van een aparte duurzaamheidsstrategie uit te werken, kozen we er bewust voor om duurzaamheid in ons denken te incorporeren. Het is niet iets wat we tijdelijk meedragen en dan weer terzijde leggen. Het zit in ons DNA! Duurzaamheid wordt volledig geïntegreerd in onze succesfactoren.

Er zijn meerdere redenen waarom we vandaag met een herziening van onze strategie gestart zijn:

- De verschillende evoluties en bijna disruptieve trends in de sector volgen elkaar steeds sneller op;
- De verwachtingen rond duurzaamheid zijn hoog vanuit de stakeholders, maar ook de regelgeving verstrengt;
- We zien heel wat duurzaamheidseisen in aanbestedingen verschijnen;
- Er is de vraag van de aandeelhouders om hier in een positie te nemen;
- De eigen medewerkers zijn enthousiast om hier ook een verschil te kunnen maken;
- Een duurzame strategie is in belangrijke mate ook risicobeheersing en kan tot groei en marge leiden.

Al deze redenen geven ons voldoende motivatie om gecoördineerd middelen vrij te maken om het strategisch denken en het coherent uitwerken van doelstellingen tot operationele acties in de groep te versterken. Vanzelfsprekend is dit een oefening van lange adem. Vanaf september 2023 willen we echt met de operationele uitrol beginnen. Dat zal onze aandacht vragen, want “the hardest part of strategy, is execution.”

Beste lezer, we zijn dankbaar voor de interesse in onze strategie en wensen u veel leesplezier toe!

Johan Van Overwalle & Matthias Hoornaert
in naam van de directieleden en de hele Artes Group

VOORAF

Voor wie gaan we bouwen? Wat gaan we bouwen? Hoe zullen we dit doen? ... Dat waren de startvragen voor de strategische oefening die aan de basis ligt van dit document.

Onze wereld verandert snel. Globale uitdagingen zoals klimaatopwarming, de uitputting van grondstoffen, digitalisatie, bevolkingstoename, inflatie, economische recessie, geopolitieke instabiliteit en verstedelijking hebben ook in België een grote impact. Maar toch wordt er verder gebouwd!

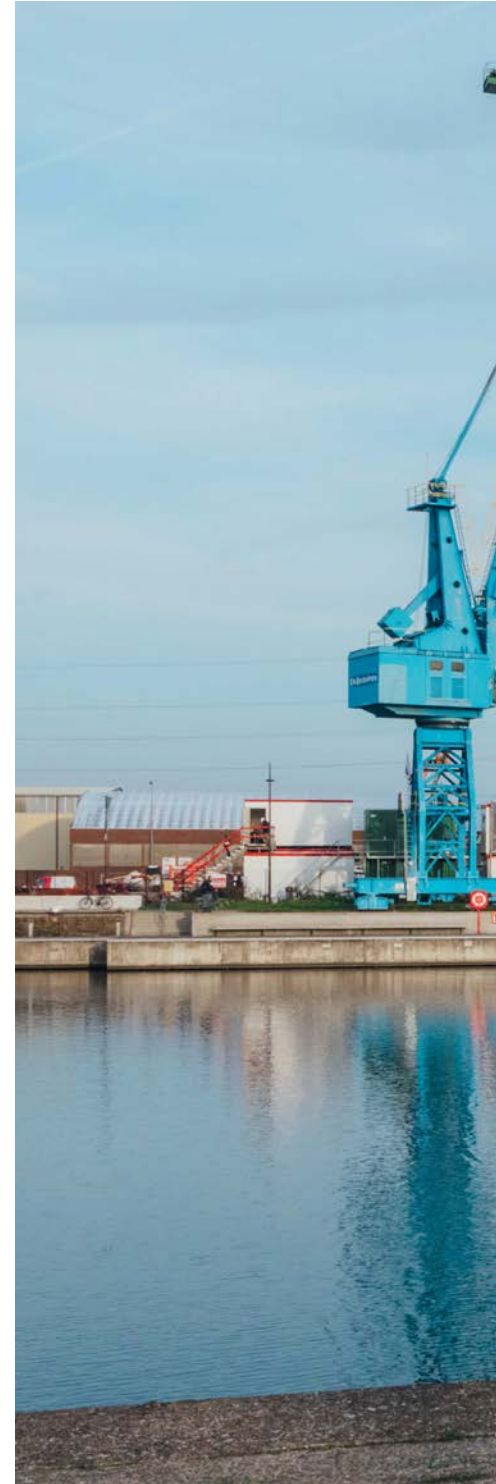
Vlaanderen is de logistieke draaischijf van West-Europa. Infrastructuur en waterwerken zijn nodig om ervoor te zorgen dat onze mobiliteit nog haalbaar blijft. Zonder nieuwe of vernieuwde kunstwerken en wegen, staan we binnenkort allemaal stil.

De bevolkingstoename zet zich door, maar ook de veranderende gezinsamenstelling met meer singles. Dit zal de nood aan huisvesting verder doen groeien. Meer hoogbouw, kleinere volumes en vooral energie-efficiënte constructies die multi-inzetbaar zijn, zullen hierbij nodig zijn. Die gebouwen moeten duurzaam, efficiënt en economisch rendabel worden. Anders kunnen vele mensen niet meer betaalbaar wonen.

De regelgeving en de verwachtingen van stakeholders veranderen. Bouwbedrijven moeten sterker inzetten op digitalisatie, meer standaardisatie en prefab, meer circulariteit en CO₂-reductie... De bedrijven moeten vandaag al starten met het omzetten van de ambitieuze doelstellingen van de EU-taxonomie. Zo kunnen ze echt het verschil maken. Dit alles gebeurt het best vanuit een brede en holistische strategie. Vanuit een strategie die kijkt naar wat er wordt gebouwd, naar hoe dit gebeurt en naar hoe men dit mensgericht kan doen. Bovendien moet zo'n strategie ervoor zorgen dat men op een gezonde manier kan groeien en tegelijk de impact op klimaat en milieu kan beperken... Een onmogelijke opdracht? Nee hoor. Het is de duurzame strategie van de Constructive People van Artes Group.

Prof. dr. Hans Verboven,

**Expert duurzaam bouwen
(Faculteit Bedrijfswetenschappen & Economie, Universiteit
Antwerpen/Sustacon)**





De Nieuwe Dokken - Gent



"Wij werken hoofdzakelijk met eigen ploegen, bestaande uit eigen medewerkers, dat is ons grote handelsmerk."

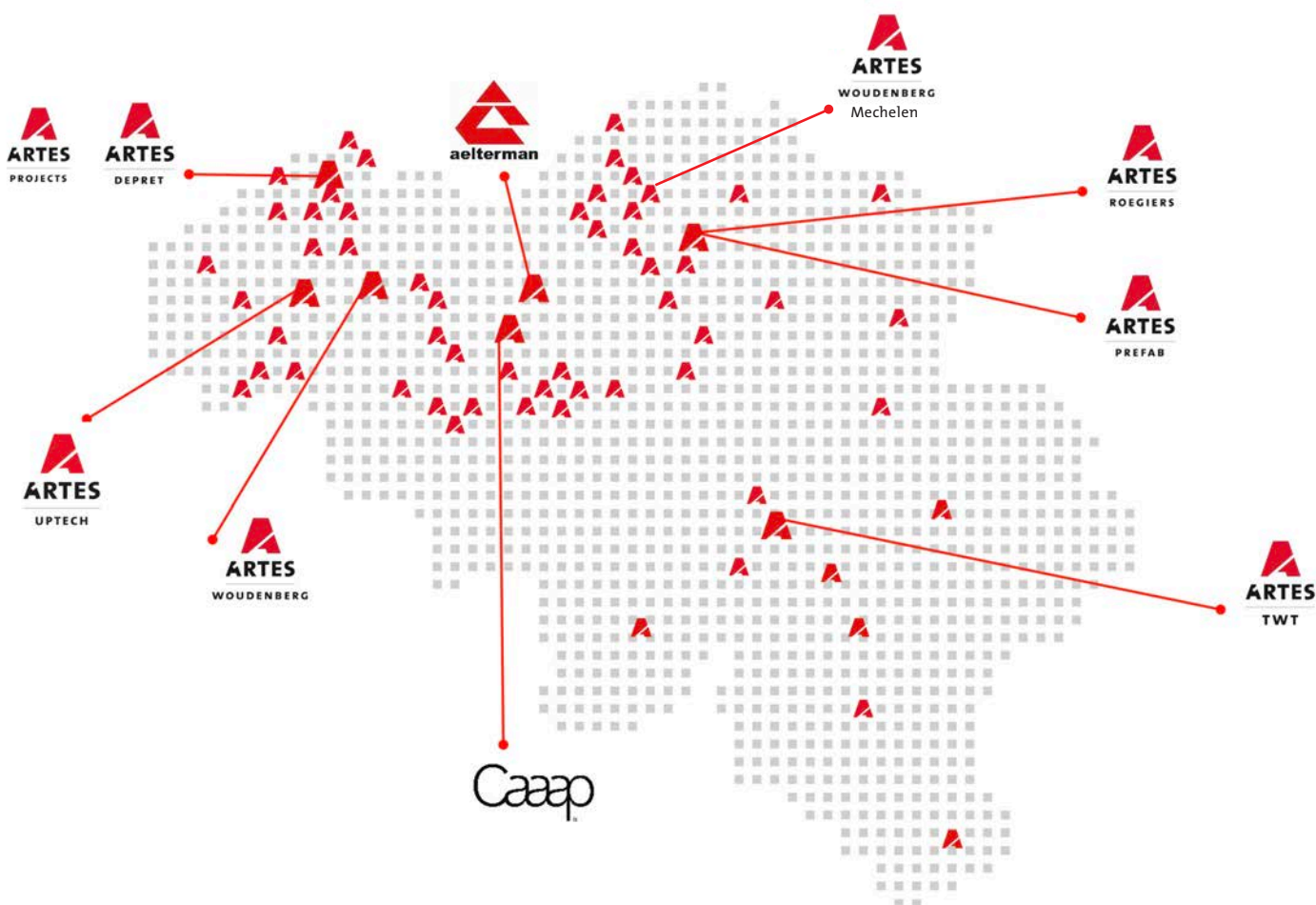
ÉÉN GROTE FAMILIE

Artes Group werkt aan uitdagende bouwopdrachten en unieke werven.

We zijn een sterke speler op alle terreinen: burgerlijke bouwkunde, waterbouw, petrochemie, gebouwen en restauratie. Geen project is ons te moeilijk en onze Constructive People gaan er altijd volzenbak voor. Dat maakt Artes Group de ideale partner voor het ontwikkelen en bouwen van duurzame kunstwerken.

Onze verschillende zusterbedrijven (Artes Depret, Aelterman, Artes Roegiers, Artes TWT, Artes Woudenberg, CAAAP, Artes Uptech en Artes Prefab) zijn verspreid over heel België. Dankzij die sterke aanwezigheid wisselen we makkelijk kennis, ervaring, personeel en materieel uit. Dat biedt een enorme meerwaarde voor onze stakeholders.

De expertise van Artes Group gaat nog veel verder. Onze specialisatie in projectontwikkeling uit zich in Artes Projects en CAAAP, een dochterteam van dedicated developers. Artes Prefab zorgt voor de interne productie van prefabbeton en Artes Uptech is de jongste telg in onze familie. Het installatiebedrijf specialiseert zich in sanitaire en HVAC uitrusting en maakt daarmee Artes Group compleet.





Station Fleurus voetgangersbrug



ONZE WAARDEN



Kwaliteit

Artes Group is deskundig, vakbekwaam en ervaren. Onze expertise stamt uit een eeuw aan ervaring. Het resultaat staat dan ook altijd centraal. We werken alleen met modern materieel en hechten groot belang aan de veiligheid van onze werknemers. Voor ieder project werken we met respect voor onze medewerkers en oog voor het budget.



Betrouwbaarheid

Artes Group is dé vaste partner op lange termijn. We gaan voluit voor waardevolle en betrouwbare relaties met onze klanten, medewerkers, partners en stakeholders. Wederzijds vertrouwen loopt als een rode draad doorheen alles wat we doen en herken je in onze aanpak en in onze medewerkers.



Klantgerichtheid

Als open en vertrouwde onderneming werkt Artes Group aan projecten voor mensen met mensen. Vanuit onze persoonlijke aanpak zetten we de klant voorop. Constructief samenwerken is voor ons essentieel. We denken mee en geven een invulling aan het verhaal van de klant.



Passie

Artes Group is een hardwerkend team, waarvan alle Constructive People ook ondernemers zijn. Elke dag opnieuw streven we naar het beste resultaat voor onze stakeholders. Die ambitie en energie toont zich in alles wat we doen.



Flexibiliteit

Als dynamische onderneming weet Artes Group telkens te reageren op de steeds veranderende omgeving. We kijken met een vernieuwende blik naar de toekomst en gaan op zoek naar innoverende oplossingen voor nieuwe uitdagingen.

ONZE ACTIVITEITEN & KERNCIJFERS



850
medewerkers



367 mio
omzet



180
aanbestedingen



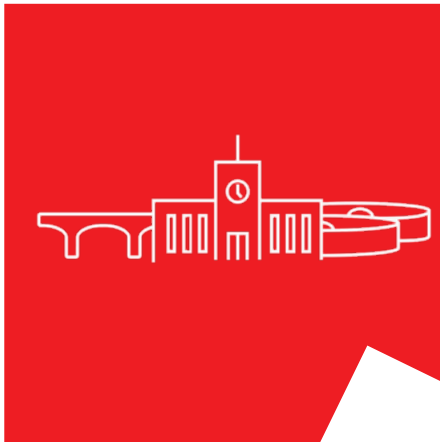
135
werven



16
torenkranen



11
pontons



Burgerlijke bouwkunde



Gebouwen



Waterbouw



Restauratie



Petrochemie / industrie



Projectontwikkeling



Prefab



Technieken



Staalbouw



WIE ZIJN WIJ?

Robert Hoornaert

Gedelegeerd bestuurder
Artes Group



Johan Van Overwalle

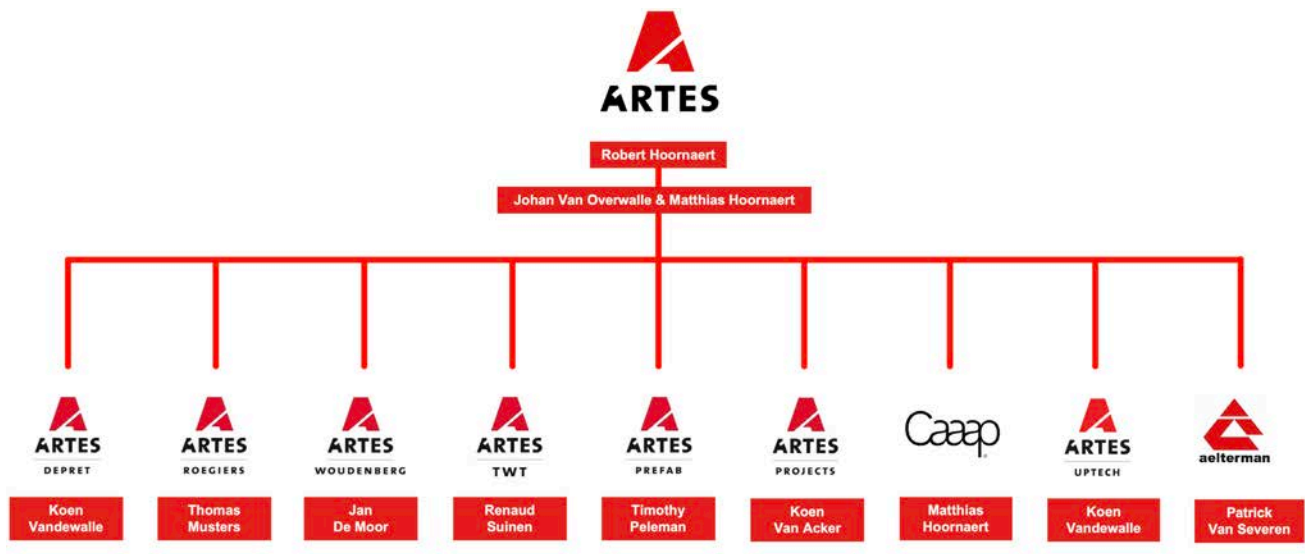
CEO Aanneming
Artes Group



Matthias Hoornaert

CEO CAAAP
Artes Group





Artes Depret

Zeebrugge

Dit aannemingsbedrijf voert bouwprojecten uit op de terreinen gebouwen, burgerlijke bouw, petrochemie en waterwerken.

Artes Roegiers

Kruibeke

Dit aannemingsbedrijf voert bouwprojecten uit op de terreinen gebouwen, burgerlijke bouw, petrochemie en waterwerken.

Artes Woudenberg

Brugge/ Mechelen

Dit aannemingsbedrijf is gespecialiseerd in het restaureren en renoveren van zowel geklasseerde monumenten als niet-geklasseerde gebouwen.

Artes TWT

Andenne

Dit aannemingsbedrijf voert bouwprojecten uit op de terreinen gebouwen, burgerlijke bouw, waterwerken en restauratie.

Artes Prefab

Kruibeke

Dit dochterbedrijf zorgt voor de interne productie van geprefabriceerd beton voor onze algemene aannemers Depret, Roegiers en TWT.

Artes Uptech

Oudenburg

Dit dochterbedrijf is gespecialiseerd in sanitair, verwarming en ventilatie.

CAAAP

Gent

Dit dochterbedrijf is het kenniscentrum van de Artes Group. CAAAP is een projectontwikkelaar die o.a. zorgt voor de uitbouw van PPS-structuren.

Aelterman

Gent

Dit dochterbedrijf is gespecialiseerd in stalen bruggen, sluisdeuren, stuwdeuren, kraanonderdelen en aanverwante gelaste constructies volgens plan.





Theunisbrug - Antwerpen

ONZE DUURZAME STRATEGIE

Op de volgende pagina's stellen we u onze duurzame strategie voor. We noemen deze duurzaam omdat hij een perspectief biedt op lange termijn en omdat hij een evenwicht realiseert tussen people, planet en profit.

We zijn bij het opstellen van deze strategie niet over één nacht ijs gegaan. Integendeel! Wat we hier voorstellen, is het resultaat van een traject met de 35 directieleden van alle bedrijven binnen Artes Group gedurende negen maanden.

Onze aanpak

In de zomer van 2022 zijn we voor het eerst als team samengekomen om samen te brainstormen rond onze strategie. We hebben op basis van interne en externe uitdagingen of risico's een grondige analyse gemaakt van wat er rondom ons speelt. We hebben ook onze eigen manier om op bepaalde trends te reageren, geëvalueerd. Vrij snel kwamen we tot een consensus over de pijlers en de speerpunten.

Een tiental werkgroepen ging vervolgens gedurende enkele maanden aan de slag om die speerpunten volledig uit te werken. Ze werkten vanuit onze ambitie en de analyse van waar we toen stonden, een duidelijk doel uit voor de toekomst en vooral een aantal concrete en gedetailleerde stappen om er te geraken. Uiteindelijk hebben we in mei 2023 een heel operationeel plan voor de komende drie jaar afgeklopt met dezelfde directieleden waarmee we negen maanden eerder gestart waren.

Evenwichtig

Onze strategie is evenwichtig. We kijken naar wat we bouwen, hoe we bouwen, voor wie we bouwen, met wie we bouwen en ook hoe duurzaamheid daarbij een centrale rol inneemt. We kunnen onze strategie volledig linken aan de Sustainable Development Goals. Zo zien we waar we positieve impact kunnen genereren of waar we mogelijke negatieve impact kunnen verminderen.

I. Toekomstgerichte oplossingen

II. Kwaliteit en efficiëntie

III. Mensgericht

IV. Gezonde groei

V. Duurzaam





Royerssluis - Antwerpen

- 3** GOOD HEALTH AND WELL-BEING


- 4** QUALITY EDUCATION


- 5** GENDER EQUALITY


- 7** AFFORDABLE AND CLEAN ENERGY


- 8** DECENT WORK AND ECONOMIC GROWTH


- 9** INDUSTRY, INNOVATION AND INFRASTRUCTURE


- 11** SUSTAINABLE CITIES AND COMMUNITIES





Sint-Baafskathedraal - Gent



STRATEGISCHE PIJLERS EN DOELSTELLINGEN	LINK MET SDG
I. TOEKOMSTGERICHTE OPLOSSINGEN	
1.1 Duurzaam bouwen voor de juiste klant	8, 9, 11, 12, 13, 17
1.2 Kwaliteit voor tevreden klanten	8, 9, 12, 13, 17
II. KWALITEIT EN EFFICIËNTIE	
2.1 Efficiënte processen	8, 9, 12
2.2 Standaardisatie en prefab	8, 9, 11, 12, 13
2.3 Digitaal bouwen	8, 9
III. MENSGERICHT	
3.1 Veiligheid	3, 4, 8
3.2 Uitdagende jobs en groeikansen	3, 4, 5, 8
3.3 Betrokken bij de gemeenschap	5, 16, 17
IV. GEZONDE GROEI	
4.1 Synergie vanuit sterke groepswerking & partnerships	8, 9, 17
4.2 Innovatiecultuur	8, 9, 13, 17
V. DUURZAAM	
5.1 CO ₂ - voetafdruk beperken	7, 12, 13, 14
5.2 Milieubeleid	12, 13, 14, 15, 17



I. Toekomstgerichte oplossingen





8 DECENT WORK AND ECONOMIC GROWTH



9 INDUSTRY, INNOVATION AND INFRASTRUCTURE



11 SUSTAINABLE CITIES AND COMMUNITIES



12 RESPONSIBLE CONSUMPTION AND PRODUCTION



13 CLIMATE ACTION



17 PARTNERSHIPS FOR THE GOALS



1.1 Duurzaam bouwen voor de juiste klant

Artes Group wil uitblinken in weloverwogen disciplines en types projecten om voor bepaalde klanten de top-of-mind bouwpartner te zijn. Binnen een competitief kader realiseert Artes Group duurzame woon-, leef- en werkomgevingen in de breedste zin van het woord.

Artes Group werkt aan uitdagende bouwopdrachten en unieke werven. We zijn een sterke speler op alle terreinen: burgerlijke bouwkunde, waterbouw, petrochemie, gebouwen en restauratie. Bij het realiseren van nieuwbouwprojecten en renovaties leggen we de nadruk op duurzaamheid, met speciale aandacht voor energie-efficiëntie, circulariteit en andere duurzame aspecten.

We weten duidelijk wat onze focus is. Zo kunnen we resoluut de juiste projecten kiezen waarbij we voor klanten die onze aanpak waarderen een buitengewoon resultaat kunnen neerzetten.




Artes Depret, Artes Roegiers en Artes TWT specialiseren zich vooral in gebouwen met een zekere technische complexiteit en uitstraling. Hier kunnen we dan ook een grote meerwaarde bieden. Zusterbedrijf Artes Woudenberg biedt eveneens nieuwbouwprojecten aan, maar spitst zich hoofdzakelijk toe op het renoveren en restaureren van geklasseerde bouwwerken. Aelterman is gespecialiseerd in stalen bruggen, sluisdeuren, stuwdeuren, kraandelen en andere gelaste constructies.

BREEAM / GRO / CIRCULAIR / ESCO / ENERGETISCHE RENOVATIE / URBAN MINING / TOTEM / LCA / GROEN BETON / CO₂-REDUCTIE / PREFAB / BUURTONTWIKKELING / STADSINBREIDING / KLIMAATBESTENDIG / DEELCONCEPTEN

De expertise van Artes Group gaat nog veel verder. Onze specialisatie in projectontwikkeling uit zich in Artes Projects en CAAAP, een dochterteam van dedicated developers. Artes Prefab zorgt voor de interne productie van prefabbeton. Het installatie-bedrijf Artes Uptech specialiseert zich in sanitaire en HVAC-uitrusting.

Geen project is ons te moeilijk en onze Constructive People gaan er altijd vollenbak voor. Dat maakt Artes Group de ideale partner voor het ontwikkelen en bouwen van duurzame kunstwerken.

CAAAP: Creators of triple-A places

-  **Ambitie:** meebouwen aan de stad van de toekomst, uitdagen om het alsmat beter te doen.
-  **Architectuur:** masterplan met aandacht voor architectuur en aandacht voor publieke ruimte.
-  **AAA-team:** mensen die ontwikkelen voor mensen, het team als grootste troef.

“Met CAAAP ontwikkelen we projecten met een zekere schaalgrootte en complexiteit. We gaan daarbij steeds op zoek naar een connectie met de buurt. We willen een ziel geven aan de plaats die we herontwikkelen.

Ik vind het boeiend om deze visie en dit doel ook vast te leggen in ISO-structuren. Zo kan je heel snel aan iemand tonen: Kijk, dit is CAAAP en zo werken wij.”

- Matthias Hoornaert



Hoost - Knokke-Heist

Wonen boven de wolken

Hoost biedt plaats aan 97 woningen, zowel appartementen, penthouses als unieke huisjes met tuin. De 14 verdiepingen bieden ongeziene zichten op zee, haven en hinterland. Dankzij de uitgekende mix aan types en de doordachte indeling met ruime slaapkamers, vinden zowel tweedeverblijvers als investeerders voor vaste bewoning hun gading in het aanbod. De ligging van Hoost garandeert een mooie meerwaarde op lange termijn.

Artes Depret staat in voor de volledige aanpak van het gebouw en de omgevingsaanleg op en rond het plein. Het gebouw wordt gasloos verwarmd en gekoeld dankzij een BEO-veld.

- Opdrachtgever: AGSO Knokke-Heist & CAAAP
- Design: Jacob + MacFarlane & B2Ai
- Uitvoering: 2022 - 2025





1.2 Kwaliteit voor tevreden klanten

We willen een goede klantrelatie en -ervaring verzekeren door de kwaliteit van oplevering en de communicatie met de klant te optimaliseren. Zo kunnen we een langetermijnrelatie realiseren en zorgen voor terugkerende opdrachten. We streven ernaar om steeds te voldoen aan de vastgestelde verwachtingen, kwaliteitsnormen en afwerkingsniveaus van elk project.

We kunnen tussenkomen in elke fase van het project, afhankelijk van de noodzaak of specifieke vraag van de klant. We hebben ruime ervaring in verschillende bouwformules, zoals openbare aanbesteding, DBFM (design, build, finance, maintenance), PPS (publiek-private samenwerking), bouwteamformule, etc. Op die manier kunnen we snel en doelgericht inspelen op de vraag van de klant en constructief meedenken in het bouwproces. Dat kan resulteren in een meer economische uitvoering of een kortere uitvoeringstermijn van het project. Daarnaast coördineert Artes Group alle onderaannemers.

We willen onze klanten ontzorgen. Dit doen we zowel voor de kopers van de woonrealisaties van CAAAP als voor de private en publieke bouwheren. Onze medewerkers zijn steeds technisch sterk en houden de klant op de hoogte van de voortgang en planning van het project.

BIM (Building Information Modeling) is al jarenlang een speerpunt voor ons. De 3D-visualisatie biedt een duidelijker beeld van het resultaat dan de 2D-plannen. Indien de uitvoering/planning het toelaat kan steeds een optimalisatie plaatsvinden, b.v. het beter uitlijnen van wanden, knooppunten/aansluitingen met trappen ... 3D-visualisatie maakt het communiceren tussen de verschillende partijen eenvoudiger. Dat een beeld meer zegt dan duizend woorden, is ook zeker hier van toepassing.

Het zit in ons DNA



Klantgerichtheid: klant voorop, constructief werken

Als open en vertrouwde onderneming werkt Artes Group aan projecten voor mensen met mensen. Vanuit onze persoonlijke aanpak zetten we de klant voorop. Constructief samenwerken is voor ons essentieel. We denken mee en geven een invulling aan het verhaal van de klant.

KLANTGERICHT / AANBESTEDINGEN / STERKE TEAMS / MEEDENKEN / PPS / ONTZORGEN / BOUWTEAM / KOPERSBEGELEIDING / DBFM



Bij CAAAP zetten we in op een totaalbeleving voor onze kopers met VR-technologie. We beschikken over een volledig en up-to-date BIM-model waarin alle wijzigingen aan de wooneenheden zijn verwerkt. Het lijkt ons een evidente keuze de kopers mee te nemen in onze 3D-beleving via het BIM-model. Dankzij een export naar VR-technologie, waarbij alle correcte materialen gevisualiseerd worden, krijgen we een compleet plaatje van het eindresultaat. Daarnaast proberen we ook de omgeving en het uitzicht vanuit de appartementen of woningen te simuleren. Dit zorgt ervoor dat de kopers goed kunnen aanvoelen hoe hun thuis er zal uitzien.



Doelstellingen



Pijler 1.1

- De eigen aanpak afstemmen op de gangbare tools en certificatienormen op gebouw- en projectniveau
- Medewerkers betrekken in onze duurzame ambitie en fierheid creëren
- CAAAP verder positioneren als duurzame en creatieve ontwikkelaar
- De aannemingsbedrijven doen groeien – binnen een competitief kader – in een aanpak die tegemoet komt aan de steeds grotere duurzaamheidseisen van de opdrachtgever
- Top of mind zijn voor complexe en uitdagende projecten

Pijler 1.2

- Klantentevredenheid meten voor de verschillende doelgroepen
- Einde-werf gesprekken en analyses in het kader van kwaliteitsverbetering uitvoeren



"Elke dag opnieuw streven we naar het beste resultaat. Die ambitie en energie proef je in alles wat we doen."



KMSKA - Antwerpen

Onze Constructive People stonden in voor de werken in fase 1 en fase 2. De tweede werkzaamheden kaderen in een integraal masterplan voor de site van het KMSKA.

Dat masterplan is gebaseerd op enerzijds een maximaal respect voor het 19^e eeuwse en tevens beschermd museumgebouw en anderzijds de realisatie van een uitbreiding van het museum aangepast aan een nieuwe hedendaagse museumcollectie.

Daarom werd het gebouw als beschermd monument behouden en werd het gerenoveerd naar de eisen van deze tijd.





"Barsten werden hersteld, ontbrekende blokjes opgevuld met identiek marmer uit dezelfde periode. Met de hand gekleefd!"



II. Kwaliteit en efficiëntie





8 DECENT WORK AND ECONOMIC GROWTH



9 INDUSTRY, INNOVATION AND INFRASTRUCTURE



11 SUSTAINABLE CITIES AND COMMUNITIES



12 RESPONSIBLE CONSUMPTION AND PRODUCTION



13 CLIMATE ACTION



2.1 Efficiënte processen

We willen efficiënt werken in al wat we doen. Dit betekent kritisch alle processen keer op keer her-evalueren om zo de kwaliteit te verbeteren via een aantal duidelijk gemonitorde KPI's.

Onze expertise stamt immers uit een eeuw aan ervaring, wat zich vertaalt in ons Artes ABC kwaliteitslabel waarin ons resultaat en onze klant centraal staan!

Vanuit ons kwaliteitsmanagementsysteem volgens ISO 9001, definieerden we duidelijke standaardprocessen en -procedures. Deze bieden onze medewerkers een solide basis en zorgen ervoor dat we onze norm kunnen bepalen. We besteden veel aandacht aan de sensibilisering en opleiding rond kwaliteit. Voor ons zijn vakmanschap, kwaliteit en jobfierheid immers onlosmakelijk met elkaar verbonden. Door vanaf het begin efficiënt en kwaliteitsvol te werken, is de oplevering uiteindelijk bijna een formaliteit.

Een adequate organisatiestructuur is voor ons een voorwaarde om efficiënt te werken. De afgelopen jaren hebben we onze structuur en de verschillende functies, rollen en verantwoordelijkheden zorgvuldig afgewogen in relatie tot de verschillende soorten projecten en opdrachten. Dit betekent dat we in alle dossiers kunnen starten met een performant team en een perfect door-dachte projectaanpak.

KWALITEITSMANAGEMENTSYSTEEM / KLANTTEVREDENHEID / FIER / VAKMANSCHAP / ABC- LABEL / CONTINUE VERBETERING / LEAN / DIGITALE PROCESSEN

We nemen doelgerichte acties in de voorbereiding, uitvoering en nazorg om ervoor te zorgen dat we de kwaliteit hoog houden. We monitoren de kwaliteit door er zelf een score aan te geven, maar ook door de klanten te bevragen. Hierbij maken we gebruik van een aantal digitale tools. Deze inspanningen worden geïntegreerd in al onze vormen van samenwerking en vinden weerslag in ons ABC-label, dat staat voor Afwerking, Beleving en Communicatie.

Kwaliteit begint bij orde en netheid. Dit doen we onder andere via de 5S-methodiek. Deze methode richt zich op het organiseren van de werkplek en bestaat uit vijf stappen: Sorteren, Schikken, Schoonmaken, Standaardiseren en Standhouden. Het zorgt voor minder verspilling, vervuiling en ongevallen.

Digitale tools helpen ons om betere kwaliteit te leveren. Ze vereenvoudigen en verbeteren administratieve processen, zowel op kantoor als op de werf. We gebruiken een efficiënt ERP-systeem en ondersteunende tools. Door voluit te investeren in de digitalisering van alle bouwfases zorgen we voor betere communicatie en samenwerking. Dit resulteert in efficiënter werken, een verbeterde kwaliteit en een verminderde werklust, met aandacht voor beheersbaarheid en continuïteit op langere termijn.



Oosterweelverbinding - Linkeroever

“Artes Group is deskundig, vakbekwaam en ervaren. Onze expertise stamt uit een eeuw aan ervaring. Het resultaat staat dan ook altijd centraal. We werken alleen met modern materieel en hechten groot belang aan de veiligheid van onze werknemers. Voor ieder project werken we met respect voor onze medewerkers en oog voor budget”.









2.2 Standaardisatie en prefab

Artes Group wil op een gestructureerde en gecoördineerde manier standaardisatie, verticale integratie en prefab technieken en producten versterken. We doen dit om binnen de veranderende marktcontext van de sector (o.a. de lage instroom van geschoolde arbeiders, logistieke uitdagingen en bouwtijd), complexe projecten efficiënt en rendabel te kunnen blijven uitvoeren, om bovendien een veilige en gezonde werkomgeving te creëren en om te kunnen blijven voldoen aan de wensen van de klant en de betaalbaarheid van de bouwplannen.

Artes Group besloot in 2008 een eigen productieafdeling op te richten. Sindsdien levert en produceert Artes Prefab prefab betonelementen en wapening voor haar drie zusterbedrijven Artes Roegiers, Artes Depret en Artes TWT. Bovendien bezitten de mensen van Artes Prefab een sterk inzicht in het bouwproces, zodat zij advies kunnen geven bij het uitwerken van projecten in prefab betonelementen. Samen met de zusterbedrijven gaan ze op zoek naar de beste en meest efficiënte oplossing voor de werf.

Dankzij onze kennis en de productieafdeling van Artes Prefab kunnen we vaak de voorziene uitvoeringstermijn van een bouwproject gevoelig inkorten.

We schenken veel aandacht aan standaardisatie en kijken vanaf het prille ontwerp met een rationele bril naar de werken. Zo kunnen we de foutenlast in ontwerp, ontwikkeling en uitvoering beperken, de coördinatie van de werken optimaliseren en tot beter beheersbare bouwriscico's komen.

STANDAARDISATIE /
PREFAB / EFFICIËNTIE
/ DOORLOOPTIJD /
KWALITEIT / MINDER
HINDER / BIM / VEILIG





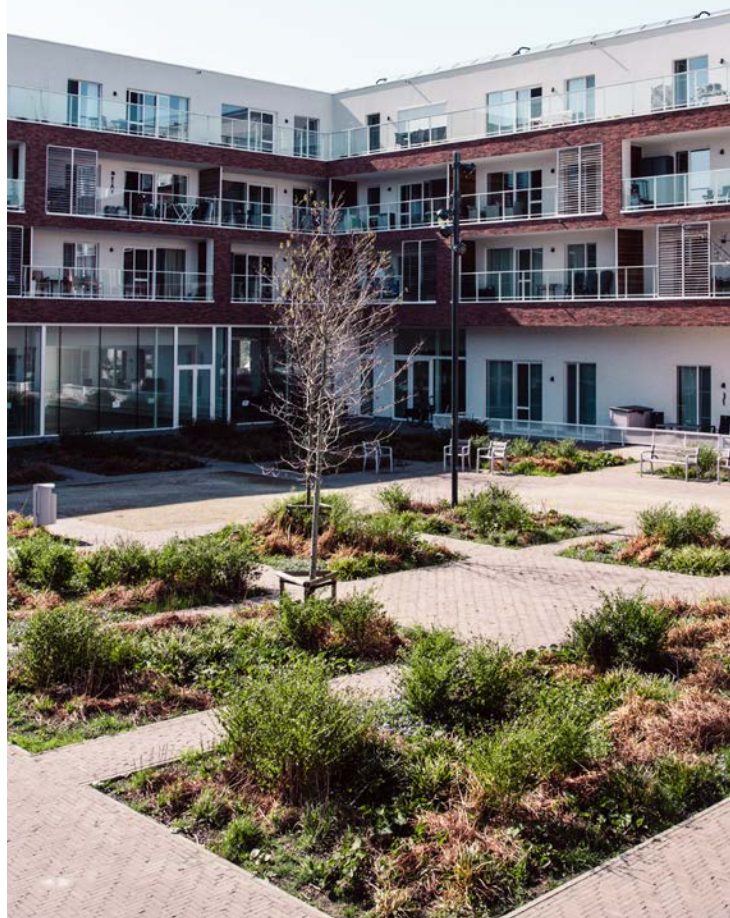
Leanderhof - Zwevegem

Op de voormalige Bekaertsite in het centrum van Zwevegem bouwden we langs de zijde van de Bekaertstraat een volledig nieuwe woon-, werk-, en winkelzone. Op de bijna 7 ha grote site is een mix van een 300-tal woningen en appartementen gerealiseerd worden. Gaande van betaalbare, creatieve woonoplossingen, investeringsappartementen en sociale woningen tot comfortappartementen, erkende assistentiewoningen en commerciële ruimtes.

Op deze werf hebben we meer dan 500 prefab betonelementen gebruikt, waarvan 120 elementen in groene beton!

De werf in cijfers:

- 3.675 m³ stortbeton = 73.498 kruiwagens
- 157.724 kg wapeningsijzer
- 65.917 façade- en silicaatstenen
- meer dan 500 prefab elementen, waarvan 120 elementen in groene beton









2.3 Digitaal bouwen

Artes Group denkt en werkt digitaal. Waar het kan, ondersteunen en versterken digitale tools en applicaties onze engineering en vakmanschap op de werf.

HEY CHATGPT: FINISH THIS BUILDING ...

Zo werkt het natuurlijk niet. Uiteindelijk zijn het ons vakmanschap en onze engineering die leiden tot kwaliteit en tevreden klanten. Maar toch hebben wij heel wat hulp van tal van applicaties die we intern bundelen in Artes @the cloud. Daarnaast zorgen 3D-modellen, Virtual Reality en Augmented Reality voor een efficiëntieslag, meer kwaliteit en een betere klantbeleving.

Bij Artes Woudenberg maken 3D-scanners perfecte 3D-modellen die omgezet kunnen worden in een 3D-print en dienen als model voor onze beeldhouders of rechtstreeks verstuurd worden naar onze CNC-gestuurde machines.

Via **Virtual Reality** kunnen we de woonconfigurator bij CAAAP verder vormgeven. Je kan dit vergelijken met een online autoconfiguratie waarbij je zelf jouw auto online/virtueel samenstelt. We beschikken namelijk over een volledig en up-to-date BIM-model waarbij de wijzigingen van de wooneenheden verwerkt zitten. Het lijkt ons een evidente keuze de kopers mee te nemen in onze 3D-beleving via het BIM-model. Dankzij een export naar VR-technologie waarbij alle correcte materialen gevisualiseerd worden, krijgen we een compleet plaatje van het eindresultaat.

Met **Augmented Reality** kunnen we het BIM-model op de werf in beeld brengen. Zo kunnen we bijvoorbeeld tijdens de ruwbouwfase de technieken al

zichtbaar maken zodat controles vereenvoudigd kunnen worden en eventuele conflicten kunnen worden gedetecteerd.

Daarnaast zouden we bijvoorbeeld ook kunnen zien hoe leidingen achter een gyproc wand worden opgebouwd.

SimsalaBIM

BIM is het virtueel bouwen van een project door middel van 3D-software. Deze innovatie brengt bouwplannen en materialen zeer precies in kaart. Bovendien zorgt de BIM-technologie voor een efficiëntere samenwerking, waarbij alle betrokken partijen dezelfde digitale taal moeten spreken. Een grote, maar noodzakelijke uitdaging voor de bouwsector!

Met BIM zijn we beter voorbereid. Al voor de uitvoering van de bouwwerken krijgen we een heel realistisch beeld van hoe de werken zullen uitgevoerd worden. Fouten of conflicten worden al vroeg in het proces opgespoord, waardoor deze sneller kunnen worden aangepakt dan wanneer men daar later op botst.

Bovendien wordt het productieproces van bepaalde elementen zoals prefab beton, kalkzandsteen en holle wanden versneld, omdat de productiemodellen reeds zijn voorbereid. Het tekenwerk van de

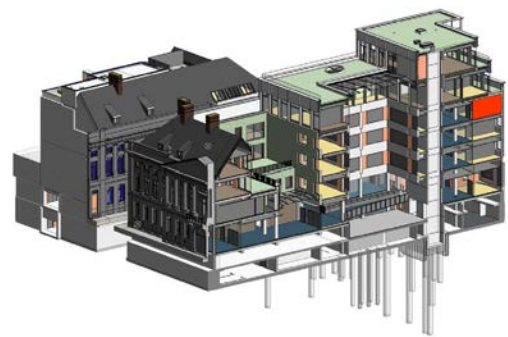


CLOUDOMGEVING / AI / BIM / VR / 3D-SOFTWARE / DRONES / 3D-PRINTER



leverancier is op deze modellen gebaseerd, met als gevolg dat er bij controle minder afwijkingen zullen zijn en er dus sneller goedkeuringen kunnen volgen.

Bij eventuele wijzigingen (b.v. architectuur) wordt ook de invloed op de andere disciplines (b.v. stabiliteit en technieken) onmiddellijk duidelijk. Tijdens uitvoering zal men niet worden verrast met nieuwe conflicten ten gevolge van wijzigingen.



Doelstellingen



Pijler 2.1

- In de markt beschouwd worden als top-of-mind bouwpartner voor kwaliteitsvolle projecten. Artes wil top 3 zijn
- Kwaliteit nog sterker meetbaar maken door onze klanten tijdens de verschillende fases van het proces te bevragen
- Organiseren van doelgerichte opleidingen en acties om kwaliteit te garanderen in alle processen en om de digitale tools maximaal te doen renderen
- Processen vereenvoudigen, standaardiseren en digitaliseren om zo kwaliteit te verzekeren

Pijler 2.2

- Het stimuleren van standaardisatie in projectontwikkeling, o.a. door de synergie en samenwerking tussen aannemer en ontwikkelaar
- Optimaliseren van de productie-units van Artes Group om betere kwaliteit en kortere doorlooptijden te garanderen
- Het stimuleren van standaardisatie en het gebruik van prefab producten in het bouwproces om faalkosten te verlagen en de marge te verhogen

Pijler 2.3

- Applicatielandschap verder uitwerken binnen de hele groep
- Standaardiseren en digitaliseren van processen in werkvoorbereiding en op de werf
- Vereenvoeden en digitaliseren van een aantal administratieve processen
- Verder ontwikkelingen van ons ERP-systeem





III. Mensgericht





3 GOOD HEALTH
AND WELL-BEING



4 QUALITY
EDUCATION



5 GENDER
EQUALITY



8 DECENT WORK AND
ECONOMIC GROWTH



16 PEACE, JUSTICE
AND STRONG
INSTITUTIONS



17 PARTNERSHIPS
FOR THE GOALS



3.1 Veiligheid

Veiligheid is onze eerste prioriteit. We zorgen ervoor dat onze eigen werknemers en de onderaannemers steeds voorzichtig en veilig kunnen werken en dat aan alle randvoorwaarden voldaan is.

Veiligheid staat centraal, van aanbesteding tot uitvoering. Het is een mentaliteit, een state-of-mind, een proces van continu bijsturen, motiveren, herhalen, uitleg geven.... Een proces van continue verbetering.

Voor iedereen een veilige en aangename werkplek creëren, bereiken we door rondgangen te doen, maandelijkse toolboxes te geven, incidenten te melden, Safety Flashes te verspreiden, elkaar aan te spreken indien nodig, ... We willen zoveel mogelijk leren van het verleden om herhaling te vermijden. Dit alles om de algemene veiligheidsbeleving naar een hoger niveau te tillen. We zijn VCA ** gecertificeerd, maar eveneens VCA Petrochemie. Dit laatste certificaat is gericht op de directe veiligheid van activiteiten op de werkvloer van petrochemische sites.

De bouwsector kent een hoog risico op arbeidsongevallen. De diverse werktuigen en veranderende omstandigheden van de werkplaats vereisen waakzaamheid. Naast onze eigen werknemers zijn er vaak ook onderaannemers aan de slag op de werf. Een eenduidige communicatie is hierdoor niet altijd even evident, maar blijft wel noodzakelijk om een veilige werkplaats te garanderen. In de toekomst willen we nog meer inzetten op uniform beeldmateriaal om de communicatie op de werf vlotter te laten verlopen.

VCA ** / TRAINING / SAFETY FLASH / ABSOLUTE PRIORITEIT / VAN IEDEREEN

Een gouden tool

In september 2020 lanceerden we onze interne veiligheidswebsite met alle gebundelde informatie rond veiligheid. Hierop vind je alle documenten en informatie over een bepaald onderwerp snel en efficiënt terug. Het is een gouden tool die ondersteuning biedt aan nieuwe collega's, maar ook aan mensen met ervaring. Leren van elkaar blijft op veiligheidsvlak héél belangrijk. Zo bouwen we steeds verder aan onze Constructive People.

Training

We investeren in uitgebreide, verplichte veiligheidstraining en bewustwording rond de nieuwste veiligheidsvoorschriften en -procedures voor al onze medewerkers. We organiseren opleidingsdagen, opleidingen om bouwplaatsmachines te besturen, EHBO-opleidingen en nog veel meer. Daarnaast investeren we in nieuwe tools, zoals onze veiligheidswebsite. Ervaring opdoen blijft evenwel de beste opleiding. Bij alles wat we doen, blijft het dus elke keer weer belangrijk om de nodige aandacht te hebben voor de veiligheid.

Onze visie op veiligheid

- Een aangename en veilige werkomgeving is een recht voor iedere werknemer
- Iedereen motiveren om met veiligheid bezig te zijn op en naast de werven
- Veiligheid als onderdeel van de Artes-cultuur
- Correcte en rechtvaardige keuzes maken en durven ingrijpen (voorbeeldfunctie)
- Veiligheid is geen toekomstige doelstelling, maar dient er elke dag te zijn

“Veiligheid ligt aan de basis van alles wat we doen. We dragen allemaal veiligheidschoenen en een helm op de werf. We voorzien verlichting op de werf wanneer het donker is, gevaarlijke zones worden afgeschermd en zo zijn er nog tal van zaken.”



“De dalende ongeval-
lencijfers wijzen op een
stap in de goede richting.
Het is belangrijk om hier
preventief op te blijven
inzetten en handelen.
Dit is een resultaat van
iedereen, waar we trots op
moeten zijn, maar dage-
lijks aan zullen moeten
blijven werken.”

- Bernard Ryckaert, senior preventieadviseur



3.2 Uitdagende jobs en groeikansen

Als stabiele, financieel gezonde en groeiende familiale groep met een duidelijk onderscheidend DNA, willen we onze medewerkers een aangename, veilige en motiverende leer- en werkomgeving bieden met ontwikkelings- en ontplooiingskansen. We willen samen trots zijn op onze prachtige realisaties en een 'top employer of choice' zijn.

Wij bieden onze Constructive People een motiveerende en aantrekkelijke werkomgeving aan waar iedereen graag aanwezig is. We stimuleren onze leidinggevenden om aandacht te besteden aan de work-life-balance van onze mensen en oog te hebben voor hun wensen tot doorgroeien of horizontale rotatie. Vacatures worden steeds intern doorheen de groep en voor iedereen opengesteld. Binnen de praktische haalbaarheid van de bouwsector zorgen we voor flexibiliteit. Werkbaar werk staat hoog op de agenda. Waar mogelijk, faciliteren we jobaanpassingen en kijken we naar andere rollen voor onze medewerkers.

We zorgen dat we juiste keuzes maken om als 'top employer of choice' de juiste mensen te kunnen vinden, overtuigen en binden. Om zeker te zijn dat iedereen een goede start kan maken, zorgen we voor een goede opvolging voor en na de start van het arbeidscontract. Een vlotte onboarding en goede feedback zijn daarbij essentieel.

Iedereen is bij ons welkom. Wij zien ook dat onze Artes-familie zeer divers is. Waar nodig, bijvoorbeeld om meer vrouwen in de bouw te krijgen, zullen we speciale initiatieven ontwikkelen. We werken ook sterk aan het imago van onze sector.

Via de Artes Academy creëren we een gestructureerd kader voor al onze opleidingen en persoonlijke ontwikkelingsprogramma's, die zowel gericht zijn op functionele en technische vaardigheden als op soft skills. We streven ernaar om onze medewerkers voortdurend de mogelijkheid te bieden om bij te leren, zodat ze kunnen evolueren in hun loopbaan en persoonlijke groei kunnen realiseren.

Op deze manier proberen we fiere en betrokken **Constructive People** te krijgen.

“Ik heb gekozen voor Artes omdat het een bedrijf is met een jonge geest die aangepaste opleidingen voorziet voor zowel starters als anciens en waar je meer dan één van de zovelen bent.”

- Tomas De Schryver





ACADEMY / JOBROTATIE / FLEXIBILITEIT / AANTREKKELIJK / EMPLOYER OF CHOICE

Artes Academy

We hechten veel belang aan ontwikkeling en groei waardoor ons eigen praktijkcentrum “Artes Academy” tot stand kwam. We geven hierdoor de kans aan vakscholen, startende werf- en projectleiders en arbeiders om meer kennis te ontwikkelen rond specifieke onderwerpen en technieken in de bouwsector. We willen deelnemers laten voelen hoe het er op de werf aan toe gaat. Zo stomen we hen klaar om direct aan de slag te kunnen na hun opleiding. Alle opleidingen worden gegeven door onze eigen experts.

We richten ons op vier pijlers die minder aan bod komen tijdens de (school)opleiding om zo de voeling met het dagdagelijks gebeuren op de werf te stimuleren. Tijdens de opleiding krijgen de Academy deelnemers meer voeling met de verschillende materialen, leren ze uitvoeringsplannen maken en te vertrekken van een duidelijk plan van aanpak.

We zijn groot en willen elke dag verder groeien. Samen met onze geweldige bouwploeg staan we sterk! De kennis van onze bouwploeg willen we graag overdragen naar ‘the next generation’.

Voor starters

Als starter krijg je een mentor toegewezen die zijn expertise met jou zal delen tijdens het eerste jaar. De eerste zes maanden krijg je een uitgewerkt opleidingsplan op maat van de job en ook daarna bieden we interessante interne en externe opleidingen aan. Talent moet je onderhouden!

Voor ervaren bouwers

Meer ervaring? De hele carrière lang krijgt men de kans om bij te leren aan de hand van opleidingen, twee keer per jaar is er ruimte voor een persoonlijk traject op maat. Ook wie op topniveau speelt, moet blijven trainen!



Vrouwen en bouwen

Het aantal vrouwen in de bouw neemt toe, ook bij Artes Group. En dat kunnen we alleen maar toejuichen!

De bouwsector vandaag kan je niet meer vergelijken met twintig jaar geleden. Steeds meer vrouwen gaan aan de slag in de bouw en op de werf. Onze vrouwelijke projectingenieurs delen hun ervaringen. Ze voelen zich helemaal thuis in 'den bouw'! Zelf vinden we dat allemaal normaal, maar dat is niet overal zo. Daarom willen we ook in onze employer branding onze vrouwen in de bouw zichtbaar maken.

Lange loopbaan

Een lange loopbaan binnen Artes – en toch meerdere jobs? Dat kan.

Als multidisciplinaire bouwgroep is er keuze genoeg aan uitdagende functies & jobmogelijkheden. Er zijn zoveel verschillende terreinen binnen de Artes Group met uiteenlopende functies op de werf, in ateliers of in de binnendienst. Algemene aannemingen, waterbouw, staalbouw, restauratie ... in de uitvoering is er altijd wat te doen.

Interesse in technieken of proeven van de projectontwikkeling? Het kan! Neem je jouw werfervaring mee naar de offertedienst of Artes Engineering? Welkom aan boord!

Iedereen die wil groeien en veranderen, krijgt bij ons binnen de groep een zee van ruimte. Onze HR-dienst ontwikkelt pro-actief verticale en horizontale carrièrepaden. Dat gebeurt op maat van de medewerker. Zo kan iedereen zich ontwikkelen in de richting die hij of zij wil en gaan we voor lange en diverse loopbanen.

“In mijn eerste jaar bij Artes, werkte ik met een mentor en werd mijn rugzakje vol kennis gevuld. Met dat rugzakje heb ik het jaar erop mijn eerste werf zelfstandig geleid.”

- Fien Sohier

Het zit in ons
DNA

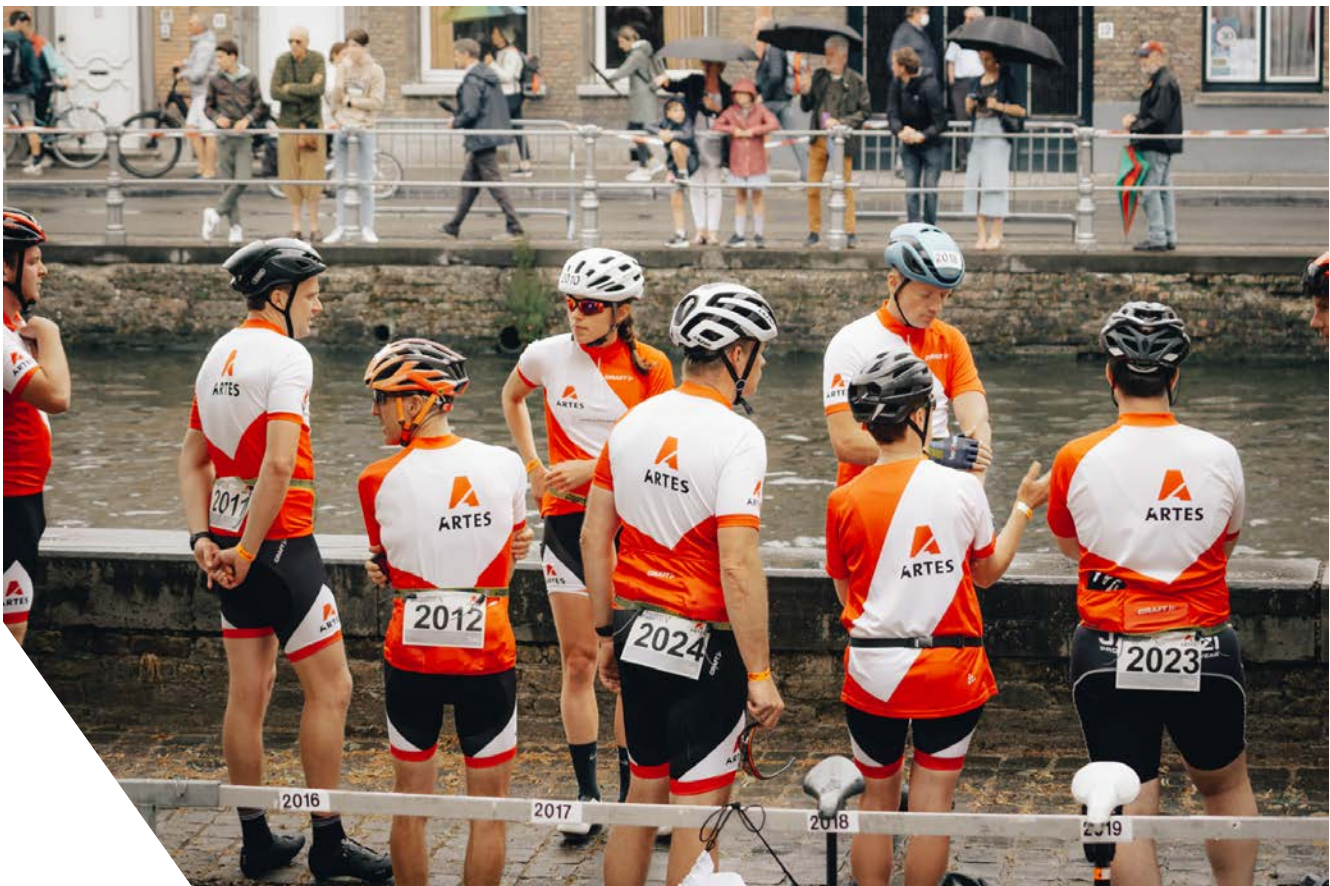


Passie: met ambitie en energie streven naar het beste resultaat

Artes Group is een hardwerkend team, waarvan alle Constructive People ook ondernemers zijn. Elke dag opnieuw streven we naar het beste resultaat voor onze stakeholders. Die ambitie en energie toont zich in alles wat we doen.

Fun & sport

We proberen veel in te zetten op beweging door diverse activiteiten voor onze Constructive People te organiseren. Zo organiseren we toegankelijke sportdagen met voor elk wat wils, gaande van badminton, voetbal, tafeltennis, mountainbike, wandelen, yoga, bootcamp, volleybal, padel, golf...





3.3 Betrokken bij de gemeenschap

Onze maatschappelijke verantwoordelijkheid uit zich in een sociale rol en de ondersteuning van goede doelen. Daarnaast wil Artes Group ook een toonbeeld zijn van goed bestuur.

Als prominent bedrijf willen we mee het toonbeeld zijn voor de hele sector en bekend staan voor onze bedrijfswaarden, kwaliteit en bedrijfsethiek. We zijn integer en zorgen dat we als op lange termijn denkend familiebedrijf alle stakeholders betrekken. We hebben duidelijke richtlijnen en afspraken m.b.t. corporate governance en bedrijfsethiek doorheen heel de groep.

We nemen onze maatschappelijke verantwoordelijkheid op als familiebedrijf. Zo ondersteunen we heel wat initiatieven die de bouwsector ten goede komen. We stellen onze kennis ter beschikking aan scholen, hogescholen en universiteiten en nodigen studenten en scholieren uit op onze werven om ze goesting voor het vak te geven.

Binnen de sector zijn we actief in tal van federaties, werkgroepen en verenigingen. We nemen deel aan alle initiatieven die de bouwsector een goed imago geven. Binnen Embuild en de Vereniging van Belgische Aannemers (VBA) zijn we bijzonder actief en nemen we ook bestuursmandaten op.

We hebben een duidelijk beleid om goede doelen en verenigingen te steunen, het liefst van al activiteiten die op één of andere manier ook een band hebben met onze eigen werknemers.

MERCI MUG

Artes draagt de MUG-heli een warm hart toe en is trouwe sponsor van deze gevleugelde held. De MUG-Helikopter is 7 op 7 beschikbaar en redt jaarlijks gemiddeld 30 tot 40 levens, waaronder ook dat van het zontje en de moeder van twee van onze werknemers. Beiden danken ze hun leven aan het bestaan van de IMDH vzw. Sponsoring is van cruciaal belang voor het voortbestaan van de helikopter; de MUG-heli van het AZ Sint-Jan moet elk jaar opnieuw de eindjes aan elkaar proberen te knopen, ARTES sponsorde 225.000 euro

We zijn als bedrijf de MUG-heli heel dankbaar en bijzonder trots om dit initiatief te steunen en ons steentje bij te dragen zodat de MUG-heli en zijn team kunnen ingrijpen bij dringende hulpverlening. Merci MUG!



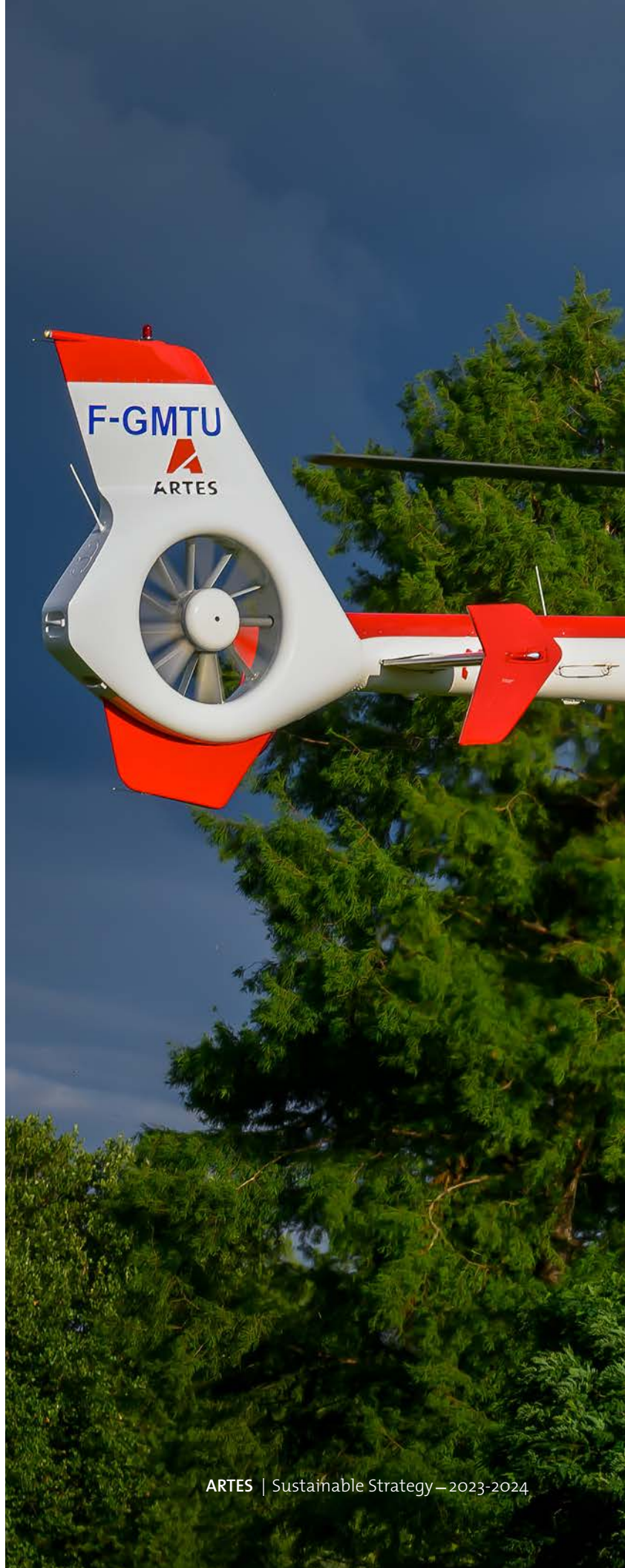
Sport voor het goede doel

Artes steunt initiatieven zoals de 1000 km van Kom op tegen kanker.



Artes Steunt lokale initiatieven

Artes is trotse partner van Brugge.INC. Brugge.inc zet Brugge op de kaart als ondernemers- en innovatiehub! Dit actieplan zal Brugge en de Brugse regio nog prominenter op de kaart zetten als topbestemming voor ondernemerschap en innovatie. We steunen dit project met onze expertise in ondernemerschap.









Pijler 3.1

- In alle bedrijven dezelfde standaarden, normen en verantwoordelijkheidsbesef (meten, communiceren en middelen) hanteren
- Procesmatig en beleidsmatig werken aan veiligheidsstandaarden
- Zorgen dat veiligheid ingebed zit in al onze processen en zorgen voor een managementaanpak

Pijler 3.2

- Werken aan een can-do cultuur en een focus op resultaatgerichtheid
- De juiste mensen aantrekken en aan boord houden
- Gestructureerde initiatieven nemen rond persoonlijke groei en opleiding (o.a. Artes Academy)
- Uitdaging blijven bieden en correct motiveren van alle medewerkers in een wijzigende arbeidsmarkt met behoud van Artes DNA

Pijler 3.3

- Als Artes Group een toonbeeld van goed bestuur zijn
- Vanuit governance voorbereiden op de CSRD-richtlijn en de EU-taxonomie
- Transparant communiceren over goed bestuur en duurzaamheid
- Verantwoordelijkheid op nemen om goede initiatieven organisatorisch of financieel te ondersteunen





IV. GEZONDE GROEI





8 DECENT WORK AND
ECONOMIC GROWTH



9 INDUSTRY, INNOVATION
AND INFRASTRUCTURE



13 CLIMATE
ACTION



17 PARTNERSHIPS
FOR THE GOALS



4.1 Synergie vanuit sterke groepswerking & partnerships

Artes Group is een diverse bouwgroep die de klant ontzorgt in complexe projecten en kunstwerken. Artes Group ontwikkelt competenties in eigen huis en versterkt voortdurend de kritische technieken en disciplines. Door gerichte partnerships versterken we ons met de beste experts in de markt.

Onze verschillende zusterbedrijven zijn verspreid over heel België. Dankzij die sterke aanwezigheid wisselen we makkelijk kennis, ervaring, personeel en materieel uit. Dat biedt een enorme meerwaarde voor onze stakeholders. De sterke samenwerking en geïntegreerde manier van werken tussen CAAAP en de aannemingsbedrijven maakt ons bijzonder performant.

In complexe projecten kan de opdrachtgever rekenen op de gebundelde expertise en middelen van een grote groep. We spelen snel in op nieuwe ontwikkelingen en werkwijzen, die ontstaan op de scheidslijn tussen bepaalde disciplines.

Onze bouwpartners kunnen op ons rekenen – en omgekeerd vragen we hetzelfde. Respect en wederkerigheid zijn, net zoals de wil om de beste bouwkundige en technische oplossingen te realiseren, de gemeenschappelijke drijfveren. Wanneer we in samenwerkingsverbanden optreden met externe bouwpartners doen we dit volgens heel heldere afspraken en open communicatie. De bedoeling is steeds dat 1+1= 3. Samen realiseren we meerwaarde en kunnen we ontwerp- en uitvoeringsrisico's goed beheersen.



Artes kantoor - Kruibeke



Het zit in ons DNA



Betrouwbaarheid: wederzijds vertrouwen

Artes Group is een vaste langetermijnpartner. We gaan voluit voor waardevolle en betrouwbare relaties met onze klanten, medewerkers, partners en stakeholders. Wederzijds vertrouwen loopt als een rode draad doorheen ons werk en vertaalt zich in onze aanpak en de toewijding van onze medewerkers.

**# PARTNERSHIPS / SYNERGIE
/ BETROUWBAAR /
KENNISDELING / EXPERTISE
/ RISICO'S BEHEERSEN**



4.2 Innovatiecultuur

We willen ontlukende ontwikkelingen in de markt snel detecteren en proactief reageren door nieuwe uitvoeringstechnieken, -methodes en technologieën te testen en waar opportuun te implementeren.

Binnen de directie streven we naar een klimaat waarin out-of-the-box denken wordt gestimuleerd, met de focus op synergie en samenwerking binnen de groep. Op deze manier worden oplossingen gevonden om operational excellence en rentabiliteit van de ondernemingen te verbeteren. Als directieleden dragen we deze ingesteldheid actief binnen het bedrijf uit.

We speuren doelgericht naar nieuwe producten, diensten en bedrijfsmodellen, die onze kernactiviteiten kunnen versterken of verruimen. We ontwikkelen deze nieuwe manieren van werken vanuit onze eigen expertise en vanuit best practices. Zo zijn we steeds mee met nieuwe innovaties die toepasbaar zijn in de praktijk. We werken samen met onderzoeksinstellingen om problemen grondig te onderzoeken en tot gedegen oplossingen te komen.

De innovatieverantwoordelijke wordt ondersteund door discipline-specifieke SPOCs. Hij zorgt ervoor dat we dit continue leer- en innovatieproces structureren. We willen bottom-up verbetermogelijkheden onderzoeken en stimuleren creatief denken bij onze medewerkers om ook binnen het bedrijf innovatie en vooruitgang te faciliteren. Het concreet uitwerken en implementeren van deze innovaties zorgt voor betrokkenheid en enthousiasme bij onze medewerkers.

Het zit in ons DNA



Flexibiliteit: dynamisch + innoverende oplossingen voor nieuwe uitdagingen

Als dynamische onderneming weet Artes Group telkens te reageren op de steeds veranderende omgeving. We kijken met een vernieuwende blik naar de toekomst en gaan op zoek naar innoverende oplossingen voor nieuwe uitdagingen.

BEST PRACTICES / NIEUWE TECHNIEKEN / INNOVATIE UITVOERINGSMETHODES / R&D

Als aannemer worden we regelmatig geconfronteerd met de waterdichtingsproblematiek van ondergrondse betonconstructies. Daarom werkten we met de Universiteit Gent aan een innovatieve oplossing voor dit probleem. Artes Group werkt mee aan de vertaling en de verschaling van de laboproeven naar effectieve constructies op ware grootte.

Hoe werkt het:

Langs het Boudewijnkanaal in Brugge zijn enkele grootschalige muren opgetrokken uit een speciaal beton dat zijn eigen scheuren kan herstellen. Het beton bevat een wit poeder bestaande uit superabsorberende polymeren met zwelcapaciteit. Dit zelfherstellende beton kan aanzienlijke kostenbesparingen opleveren, enerzijds door een mogelijke vermindering van de gebruikte krimpwapening in het beton en anderzijds door minder reparaties en onderhoud. Momenteel wordt onderzocht of de constructie hierdoor langer operationeel kan blijven. Op lange termijn kan dit beton mogelijk gebruikt worden in parkeergarages, tunnels en andere grote ondergrondse infrastructuren.





Pijler 4.1

- Versterken van de structurele samenwerking met onze bouwpartners
- Uitspelen van onze troeven als groep in bijzonder complexe projecten met interne en externe partners
- Versterken van interne synergie door kennisdeling en samenwerking

Pijler 4.2

- Opzetten van een structuur om nieuwe ideeën en innovatieve technieken vanop de werkvloer in kaart te brengen, te valideren en te structureren
- Opzetten structuur met innovatiemanager en aanpak om nieuwe ideeën marktklaar te krijgen
- Uitwerken van een proces om nieuwe ideeën en innovatieve technieken toe te passen en mogelijk te implementeren
- Het analyseren en uitrollen van nieuwe producten, diensten of business units







V. Duurzaam





7 AFFORDABLE AND
CLEAN ENERGY



12 RESPONSIBLE
CONSUMPTION
AND PRODUCTION



13 CLIMATE
ACTION



14 LIFE
BELOW WATER



15 LIFE
ON LAND



17 PARTNERSHIPS
FOR THE GOALS



5.1 CO₂-voetafdruk beperken

Artes Group schaaft zich achter de Europese Green Deal doelstellingen en zet alles op alles om de CO₂-voetafdruk te beperken. We doen dit op niveau van de bedrijfsvoering en op vlak van de gerealiseerde projecten, gebouwen en kunstwerken.

We beperken de CO₂-voetafdruk van onze bedrijfsvoering. We doen dit vanuit een management-aanpak en hanteren de CO₂-Prestatieladder. De CO₂-Prestatieladder is een initiatief van de SKAO (Stichting Klimaatvriendelijke Aanbesteden & Ondernemen) om bedrijven te stimuleren CO₂-bewust(er) te handelen. De ladder vormt een effectief instrument om in onze bedrijfsvoering en bij projecten winst te boeken op het gebied van efficiënt gebruik van materialen, energiebesparing en het gebruik van duurzame energie.

Wij meten onze voetafdruk en nemen gerichte maatregelen om ons verbruik te verminderen om het vooropgestelde reductiedoel te bereiken.

Artes heeft niveau 4
behaald op de
CO₂-Prestatieladder!

Scope en grenzen van onze CO₂-voetafdruk

Belangrijk bij het bepalen van de CO₂-voetafdruk zijn de scope (of diepte) en de grenzen die een organisatie zich stelt. Hiermee wordt inzichtelijk voor welke uitstoot van broeikasgassen een organisatie zelf verantwoordelijk is. Ook de emissiefactoren spelen een belangrijke rol, omdat die nodig zijn voor het bepalen van de CO₂-uitstoot van bijvoorbeeld een liter benzine of een kilowattuur stroom.

CO₂ en scope – begripsverklaring

Om de grenzen van de eigen voetafdruk te bepalen is het effectief om eerst de scope of diepte van de eigen verantwoordelijkheid te bepalen. Het Greenhouse Gas Protocol (wereldwijd het meest gebruikte protocol om uitstoot van broeikasgassen te berekenen) noemt een drietal scopes:

- **Scope 1:** directe CO₂-uitstoot, veroorzaakt door eigen bronnen binnen de organisatie. Het betreft dan de uitstoot door eigen gebouw-, vervoer- en productiegerelateerde activiteiten. Denk hierbij aan eigen dieselmotoren en verwarmingsinstallaties, eigen (vracht)auto's of de toepassing van koelvloeistof in koelapparatuur en klimaatinstallaties.
- **Scope 2:** deze omvat de indirecte uitstoot van CO₂ door opwekking van zelf gekochte en verbruikte elektriciteit of warmte. De organisatie gebruikt deze energie intern, maar wekt deze niet intern op. Die opwekking vindt fysiek ergens anders plaats, bijvoorbeeld in een elektriciteitscentrale.
- **Scope 3:** indirecte uitstoot van CO₂ veroorzaakt door bedrijfsactiviteiten van een andere organisatie. Het betreft dan uitstoot door bronnen die niet in het bezit zijn van de eigen organisatie en waar ze ook geen directe invloed op kan uitoefenen. Bijvoorbeeld de uitstoot veroorzaakt door de productie of winning van ingekochte

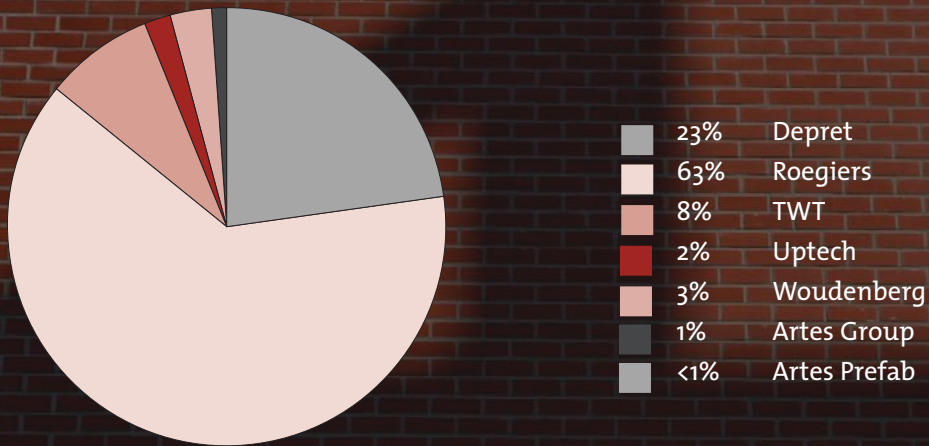
grondstoffen of materialen en uitbestede werkzaamheden zoals goederenvervoer. Ook de indirecte uitstoot als gevolg van zakelijk verkeer met privévoertuigen en zakelijk vliegverkeer hoort bij scope 3.

totale uitstoot
8 357,4
ton CO₂

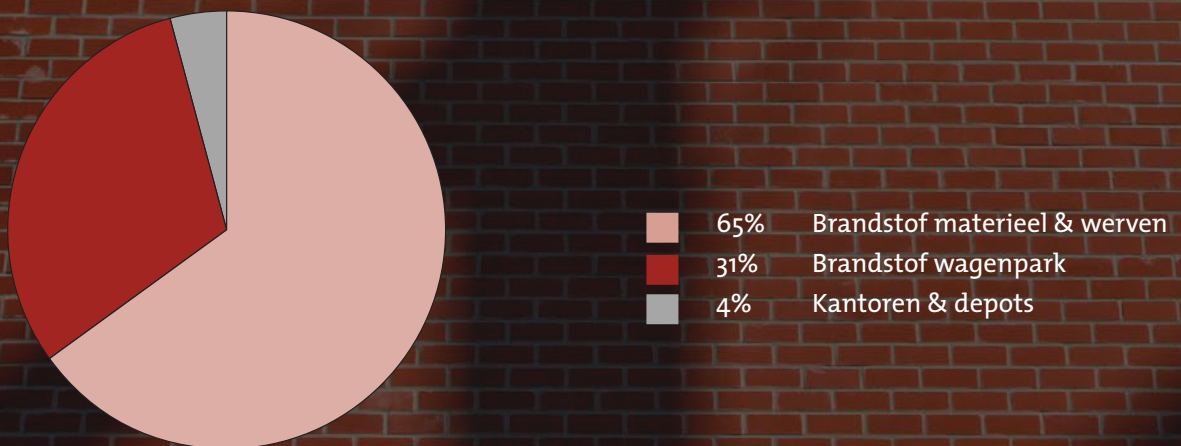


Scan de qr-code voor meer uitleg over onze initiatieven, reductiemaatregelen en CO₂-prestatieladder certificaat.

VERHOUDING CO₂-EMISSIONS SCOPE 1 & 2 VAN DE VERSCHILLENDE BEDRIJVEN



CO₂-EMISSIONS SCOPE 1 & 2 PER BRON



PERIODE	VESTIGING	SUBLOCATIE	CO ₂ -BRON	TOTAAL	DRIVER EENHOUD	CO ₂ -EMISSIE (ton)	SCOPE
2022	Artes Group	Wagenpark	Diesel	16.881	liter	53,85	SC1
2022	Artes Group	Wagenpark	CNG	0	kg	0,00	SC1
2022	Artes Group	Wagenpark	Benzine	1.830	liter	4,85	SC1
2022	Roegiers	Wagenpark	Diesel	271.237	liter	865,25	SC1
2022	Roegiers	Wagenpark	CNG	5.374	kg	16,50	SC1
2022	Roegiers	Wagenpark	Benzine	7.999	liter	21,20	SC1
2022	Roegiers	Kruibeke	Elektriciteit	285	Mwh	58,45	SC2
2022	Roegiers	Kruibeke	Aardgas	118	Mwh	24,15	SC1
2022	Roegiers	Werven	Aardgas	1.452	Mwh	293,33	SC1
2022	Roegiers	Werven	Propaan	11.949	liter	22,70	SC1
2022	Roegiers	Kruibeke	Koelgas / airco bijvulling R410A	0	kg	0,00	SC1
2022	Roegiers	Werven	Mazout	648.921	liter	2070,06	SC1
2022	Roegiers	Materieel	2 takt / 4 takt	1.868	liter	5,42	SC1
2022	Roegiers	Werven waterbouw	Elektriciteit	1.054	Mwh	216,06	SC2
2022	Roegiers	Werven betonwerken	Elektriciteit	230	Mwh	47,24	SC2
2022	Roegiers	Werven gebouwen	Elektriciteit	7.182	Mwh	1472,40	SC2
2022	Artes Prefab	Kruibeke	Procesgas (Sagox15)	614	Nm	0,18	SC1
2022	Artes Prefab	Kruibeke	Propaan	91	liter	0,17	SC1
2022	Artes Prefab	Kruibeke	Elektriciteit	228	Mwh	46,77	SC2
2022	Artes Prefab	Kruibeke	Elektriciteit (PV-panelen)	97	Mwh	0,00	-
2022	Depret	Depot Zeebrugge	Elektriciteit	102	Mwh	20,95	SC2
2022	Depret	Kantoor Zeebrugge	Koelgas / airco bijvulling R410A	0	kg	0,00	SC1
2022	Depret	Kantoor Zeebrugge	Aardgas	164	Mwh	33,03	SC1
2022	Depret	Kantoor Zeebrugge	Elektriciteit	191	Mwh	39,24	SC2
2022	Depret	Materieel	2 takt / 4 takt	1.410	liter	4,09	SC1
2022	Depret	Wagenpark	Diesel	237.909	liter	758,93	SC1

2022	Depret	Wagenpark	CNG	13.617	kg	41,80	SC1
2022	Depret	Wagenpark	Benzine	8.640	liter	22,90	SC1
2022	Depret	Werven	Mazout	93.878	liter	299,47	SC1
2022	Depret	Werven	Aardgas	0	Mwh	0,00	SC1
2022	Depret	Werven	Propaan	5.541	liter	10,53	SC1
2022	Depret	Werven	Elektriciteit	3.072	Mwh	629,84	SC2
2022	Depret	Werven	Procesgas (Sagox15)	0	Nm	0,00	SC1
2022	TWT	Wagenpark	Diesel	119.122	liter	380,00	SC1
2022	TWT	Wagenpark	Benzine	864	liter	2,29	SC1
2022	TWT	Bureau	Elektriciteit	218	Mwh	0,00	SC2
2022	TWT	Bureau	Koelgas / airco bijvulling R410A	0	kg	0,00	SC1
2022	TWT	Werven	Mazout	100.965	liter	322,08	SC1
2022	TWT	Werven	Elektriciteit	239	Mwh	0,00	SC2
2022	Artes Uptech	Wagenpark	Diesel	46.219	liter	147,44	SC1
2022	Artes Uptech	Wagenpark	Benzine	0	liter	0,00	SC1
2022	Artes Uptech	Bureau	Elektriciteit	33,2	Mwh	0,00	SC2
2022	Artes Uptech	Bureau	Aardgas	4.988	Kwh	1,01	SC1
2022	Artes Uptech	Werven	Procesgas (Acetyleen)	70,2	kg	0,24	SC1
2022	Artes Uptech	Werven	Procesgas (Sagox15)	0	Nm	0,00	SC1
2022	Artes Uptech	Werven	Mazout	2.983	liter	9,52	SC1
2022	Woudenberg	Wagenpark	Diesel	78.722	liter	251,12	SC1
2022	Woudenberg	Bureau	Elektriciteit	157	Mwh	32,17	SC2
2022	Woudenberg	Werven	Propaan	124	liter	0,24	SC1
2022	Woudenberg	Bureau	Aardgas	249	Mwh	50,39	SC1
2022	Woudenberg	Werven	Mazout	23.349	liter	74,48	SC1
2022	Woudenberg	Materieel	2 takt	50	liter	0,15	SC1
2022	Woudenberg	Materieel	4 takt	65	liter	0,19	SC1
2022	Woudenberg	Werven	Elektriciteit	33	Mwh	6,77	SC2
TOTAAL						8357,4	





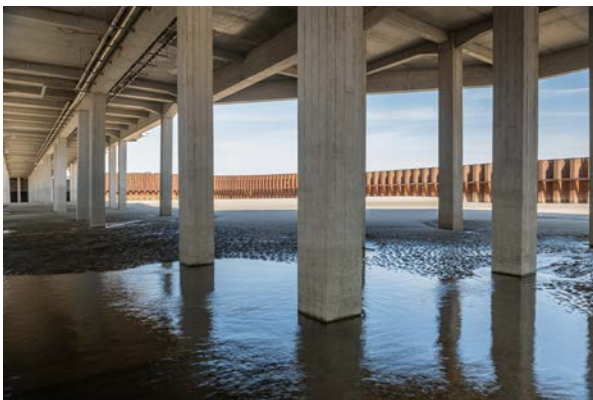
5.2 Milieubeleid

Als constructieve bouwpartner en werkgever nemen we onze verantwoordelijkheid om de negatieve impact van onze bedrijfsvoering op mens, milieu en omgeving systematisch te monitoren en te verminderen vanuit duidelijke doelstellingen en indicatoren.

We voeren onze werken uit met de grootste zorg voor de omgeving en de biodiversiteit en hechten veel belang aan de waterhuishouding. Vanuit ons milieumanagementsysteem proberen we alle andere hinder (lawaai, stof, verkeer etc.) voor de omgeving maximaal te beperken.

We willen vanuit Artes Group een doordachte keuze maken voor de meest opportune duurzaamheidsstandaarden en -labels, waarmee we ons als firma willen positioneren in de markt. We communiceren hierover transparant.

We beschikken over een milieumanagementsysteem dat gecertificeerd is volgens ISO 14001.



Wist je dat?

- Onze nieuwe werfketen – made in Belgium - vervaardigd zijn uit recycleerbare materialen en 20 tot 30 jaar meegaan. Bovendien wordt er tijdens het vervaardigen van deze units hernieuwbare energie en gerecycleerd water gebruikt. Dit alles om de impact op het milieu zo laag mogelijk te houden.
- Onze torenkranen over ledverlichting beschikken met de mogelijkheid deze te bedienen via een afstandsbediening. De ledverlichting heeft een vermogen van 1.200 W en een levensduur van 75.000 uur.
- We sorteerdoeken hebben voor het afvalpark. Deze werden ook in de vorm van ‘stickers’ aangekocht en verspreid naar de werven.
- We de hoeveelheid PET-flessen en blikjes proberen te minderen op de werven door een drinkkraan systeem op grote werven, dat zowel koud als warm water kan voorzien. Zo kunnen honderden flesjes en/of blikjes vermeden worden. Dit systeem is ondertussen geïmplementeerd op de werven en in jaarcontracten gegoten.

CO₂-PRESTATIELADDER / ZONNEPANELEN / ELEKTRIFICATIE / BRONBEMALING / ISO 14001 / LEDVERLICHTING / AFVALBELEID

Abdijbeke redt kostbare liters grondwater

Het is van groot belang dat we zuiniger omgaan met water. Als bouwbedrijf dragen we hier graag ons steentje in bij. Op veel werven is een bronbemaling noodzakelijk, dit wil zeggen dat het grondwater tijdelijk opgepompt dient te worden in functie van de verwezenlijking van het project. In het verleden vloeiende dit water echter vaak weg naar de riool. Op de werf Abdijbeke is gekozen om het 'werfwater' aan te bieden aan de buurt. Elke druppel krijgt een nieuw leven en wordt ter beschikking gesteld aan de buurt, stadsdiensten en de boeren: lokale bewoners en boeren zijn welkom in de Abdijbekestraat voor een afname. Dit zorgt voor een win-win situatie voor de bouw en de consument.

Portiers1

Circulair herontwikkelen ... Kan het duurzamer? CAAAP sloot een partnership met de stad Mechelen om de voormalige stadsbibliotheek in de Moensstraat om te vormen tot een prachtig woonproject. We vormen de verouderde site om tot 16 appartementen en zes woningen. Het ontwerp is in handen van het Brusselse architectenkantoor BOB361 en de in circulariteit gespecialiseerde ingenieur-architect Koen Moesen.

In dit project zullen we maar liefst 75% van het aanwezige materiaal herbenuutten! Een bijzondere prestatie, waarmee we hoger zitten dan de norm die de EU-taxonomie vooropstelt. Dit levert een enorme klimaatwinst op.

We kiezen ervoor om de bestaande structuren te combineren met lichte binnenwanden in plaats van gemetselde muren. Zo maken we verschillende, toekomstige planindelingen en functieveranderingen mogelijk.

Ook in de gevel passen we dit principe toe. Het betonnen rooster vullen we nu in met metselwerk uit recuperatiestenen en ramen. In de toekomst kan dat gemakkelijk veranderen. De kalkmortel die we gebruiken is hier uitermate voor geschikt.

"In een circulair project moet je ver in de toekomst durven kijken, verder dan de geplande levensduur van het nieuwe gebouw. De noden van bewoners en gebruikers veranderen door de jaren heen, dus moet je veranderingsgericht ontwerpen." Yana De Meuter.





Gerechtsgebouw - Antwerpen

Het oud Gerechtsgebouw in Antwerpen is een prachtig monument. Het was echter aan een serieuze make-over toe. Echt iets voor onze Constructive People! We zijn met de werken gestart in november 2019. In een eerste fase vonden afbraak- en ruwbouwwerken plaats, wat een heuse logistieke uitdaging vormde. Het gerechtsgebouw bevindt zich immers in de stad, met weinig ruimte rondom. Het eerste jaar van de werken moest het puin zelfs vaak met kruitwagens naar buiten gedragen worden. Tegelijk moest het materiaal voor de ruwbouwwerken langs dezelfde weg naar binnen.

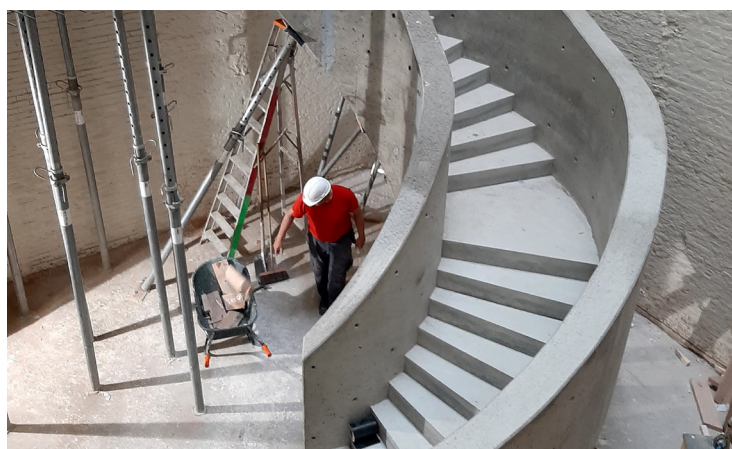
De werken omvatten dak- en buitenschrijnwerk, integratie van technieken, restauratie van de waardevolle interieurs, renovatie van de kantoorruimtes en de aanleg van een buitenomgeving.

Energiezuinigheid en hergebruik van materialen

Het restauratieproject werd aangegrepen om het gerechtsgebouw op energetisch en ergonomisch vlak zo goed mogelijk te actualiseren, zodat het gebouw klaar is voor een nieuw tijdperk. Gezien het monumentale karakter vroeg dit een specifieke aanpak op maat van het gebouw.

De daken werden geïsoleerd en het buitenschrijnwerk werd vervangen door performant schrijnwerk, met respect voor het historische uitzicht. Daarnaast werden duurzame technieken in het gebouw geïntegreerd, wat de energie-efficiëntie van het gebouw heeft verbeterd. Enkele platte daken zijn voorzien van een groendak (meer dan 2.000 m²). Bovendien werden materialen en meubilair waar mogelijk gerecupereerd en op een andere plek in het gebouw hergebruikt.

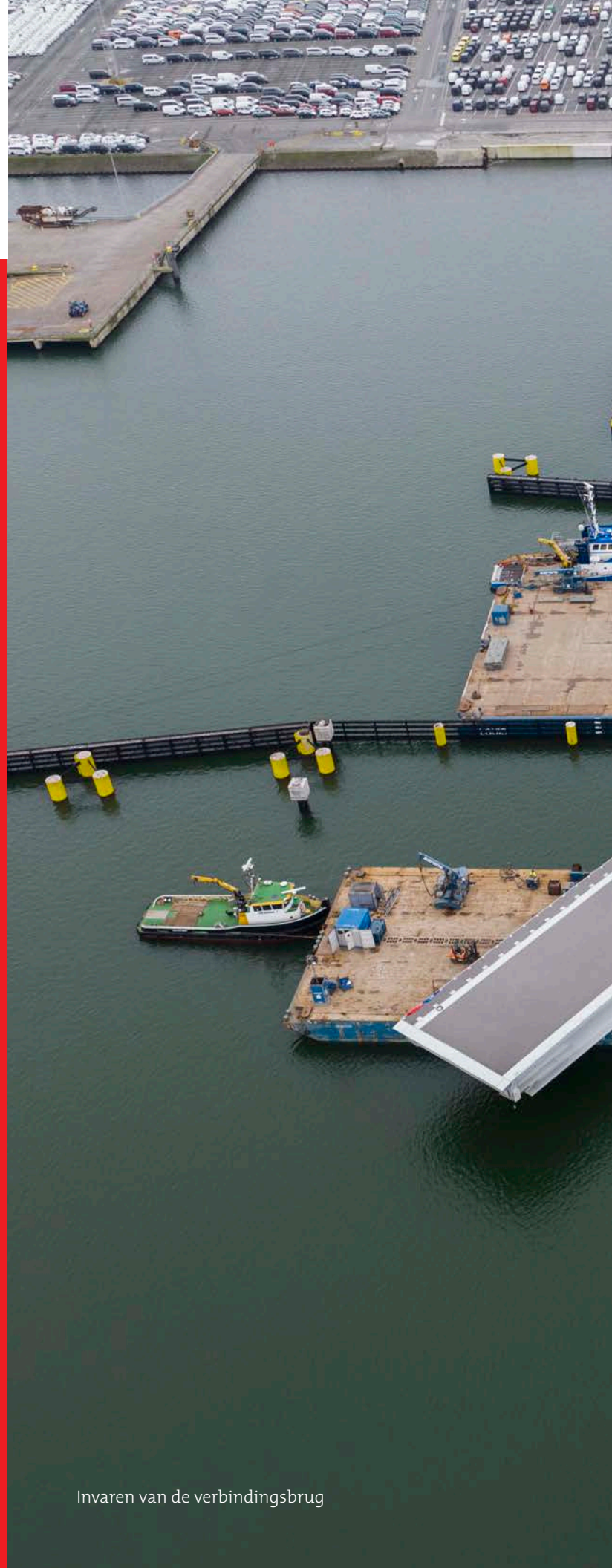
Vanaf september 2023 kunnen de assisenzaken hier terug doorgaan.





Pijler 5.1

- Verhouding groene stroom op totaal verbruikte hoeveelheid stroom, target eind 2023 is 10%
- Reductie van CO₂-uitstoot in de scope 1 met 5% tegen 2022
- Reductie van CO₂-uitstoot in de scope 2 met 5% tegen 2023
- Energie-audit in alle gebouwen tegen 2023 (lopende)
- Optimalisatie HVAC tegen 2022
- Opleiding "Het nieuwe draaien" (eco driving voor operatoren werfmaterieel) voor alle betrokken medewerkers tegen eind 2025 (planning is lopende)
- Opleiding "Ecodriving > 3,5 ton voertuigen" voor alle betrokken medewerkers tegen eind 2025 (planning is lopende)
- Optimalisatie HVAC door nieuwbouw Artes Uptech tegen 2023 (lopende)





VOLGENDE STAPPEN

In dit eerste rapport over onze duurzame strategie hebben we onze strategische pijlers met hun bijhorende speerpunten toegelicht. We hebben ook reeds een aantal concrete doelstellingen geformuleerd. We hopen dat we u als lezer op een transparante en boeiende manier hebben kunnen meenemen door de vervlechting van strategische en duurzaamheidsonderwerpen.

Dit is een eerste rapport. Volgend jaar zullen we dit verder uitwerken in de richting van de CSRD (Corporate Sustainability Reporting Directive). In 2026 zullen we immers voor de eerste keer dienen te rapporteren volgens deze methode. Hiervoor zijn er bijkomende stappen te zetten. Daarom beginnen we er op tijd aan!

We reiken graag de hand naar al onze bouwpartners om samen met ons verder te timmeren aan een duurzame en toekomstgerichte bouwsector. Voor vragen m.b.t. ons duurzaamheidsrapport kan u zich wenden tot onze communicatiedienst via info@artessgroup.be.



2024
update rapport



2025
update rapport



2026
CSRD-compliant rapport





constructive people
sustainable future

Artes Group
Burchtstraat 89
9150 Kruibeke

info@artessgroup.be
www.artessgroup.be
+ 32 3 744 07 44

Strategische begeleiding ESG-beleid en
duurzaamheidsrapportering: www.sustacon.me

